

Umístěte na
viditelném místě v
místnosti, kde se
kotel instaluje!

Návod k obsluze pro litinové topné kotle G_405

GE 405

Speciální topné kotle na lehký topný olej (LTO)/plyn (nízkoteplotní topné kotle)

GK 405

Speciální topné kotle na lehký topný olej (LTO)/plyn

Uvedení do provozu

První uvedení do provozu musí provést zřizovatel (odborná firma, která kotel sestaví a instaluje), nebo touto pověřený odborník - technik.

Při tom je třeba se řídit příslušnými platnými technickými předpisy a normami.

Pro uvádění topení na lehký topný olej nebo plyn do provozu je směrodatný speciální návod k provozu pro hořák.

Odstavení z provozu

V případě delší provozní přestávky je třeba z důvodu ochrany před korozi řádně vyčistit všechny díly přicházející do styku se spalinami. Dveře kotle uzavřete tak, aby těsnily. Naplno otevřete klapku/šoupátko v odvodu spalin, popř. i omezovač tahu v kominu, pokud je nainstalován. Z důvodu prevence tvorby kotelního kamene a vodou způsobené koroze se zařízení zásadně ponechává naplněné, s výjimkou provozních přestávek v období mrazu.

Normální topný provoz

Podrobné popisy příslušné regulace topného okruhu a jednotlivých regulačních přístrojů jsou uvedeny v dokumentaci ke spínacím skříňkám, které jsou součástí dodávky.

Chod topného provozu je automatický, řízený termostatickým ovládáním agregátu hořáku.

Před uvedením do provozu nastavte spínač provozu do polohy „EIN“ = ZAP.

Pro nastavení teploty náběžné otopné vody platí následující kontrolní hodnoty:

Venkovní teplota	-15	-10	-5	± 0	5	+8 °C a vyšší
Tepl.náb.ot.vody	+90	+83	+75	+67	+58	+50 °C

Tyto hodnoty se v případě potřeby přizpůsobí místním podmínkám.

Technické údaje

Důležité pokyny - Použitelnost kotle:

- Přípustná teplota vody na výstupu z kotle 110°C
- Přípustný celkový přetlak pro W. 4 bary
W = normální provedení „Warmwasser“ = teplovodní
- Přípustný celkový přetlak pro H. 6 barů
H = provedení pro výškové budovy „Hochhaus“ = výšková budova

Je třeba dodržovat pokyny pro instalaci určené pro zřizovatele topných zařízení!

Vhodná paliva

Pro kotle na lehký topný olej: Lehký topný olej EL podle normy DIN 51603, pro plynové kotle s hořáky s dmýcháním vzduchu: svítiplyn, zemní plyn nebo propan-butan.

Doporučené hořáky na topný olej

Je možné použít všechny hořáky na lehký topný olej, které jsou typově odzkoušené podle normy DIN 4787 a všechny hořáky s dmýcháním vzduchu typově odzkoušené podle normy DIN 4788, pokud je dána možnost přizpůsobení jejich chování při spalování daným rozměrům topeniště a přetlaku ve spalovacím prostoru.

Jmenovitý výkon

U jmenovitého výkonu je třeba počítat se střední ztrátou tlaku topného plynu 0,3 až 0,6 mbarů, v závislosti na velikosti kotle.

Nastavení hořáku

Nastavení hořáku podle potřeby tepla pro danou budovu musí provést odborník.

Správné nastavení hořáku je třeba provést a prokázat při předávání/ kolaudaci. Nastavení musí být v pravidelných intervalech kontrolováno.

Dvoustupňové hořáky

Jestliže je kotel provozován s dvoustupňovým hořákem, pak je třeba regulátor teploty vody v kotli (stupeň II) nastavit o 5°C niž, než regulátor teploty vody v kotli (stupeň I).

V případě, že je za kotlem zapojena regulace topného okruhu, pak zde platí zvláštní instrukce k obsluze, vydané zřizovatelem zařízení. K regulaci kotle „Lollar-Ecomatic“405 viz zvláštní návod k obsluze.

Chování v případě funkčních poruch

Dojde-li k úbytku vody, pak se doplňování smí provádět jen zcela pomalu a jen v případě, kdy je teplota na vývodu z kotle pod 45°C. Plnění a vypouštění zařízení se provádí jen pomocí plnicího a vypouštěcího kohoutu na zadním prvku.

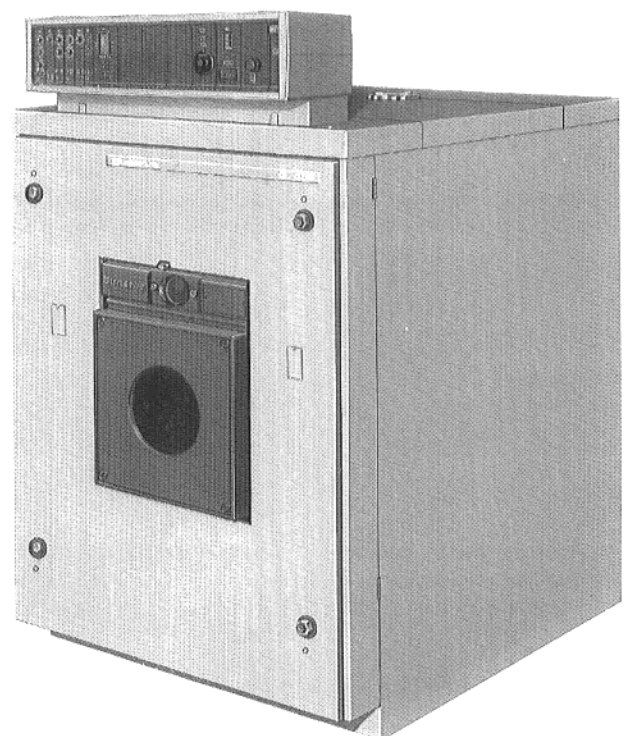
Poruchy na hořáku

V případě výskytu nepravdivostí a provozních poruch na hořáku je zapotřebí - pokud není možné tyto odstranit podle návodu k provozu, který je k hořáku přiložen - zavolat servis dodavatele hořáku.

Pozor! Před každou manipulací s hořákem na lehký topný olej, popř. plyn je třeba vypnout přívod el. proudu a přívod oleje nebo plynu.

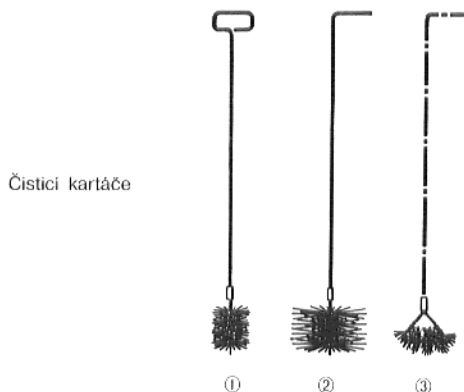
Regulace

K tomu viz zvláštní návod k obsluze!



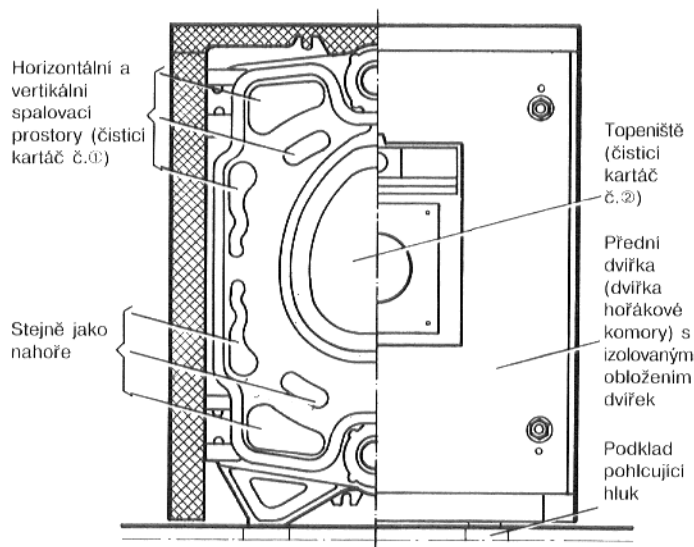
Čistící kartáče

Čistící kartáče a náhradní kartáče jsou k dostání u prodejců firmy Buderus.

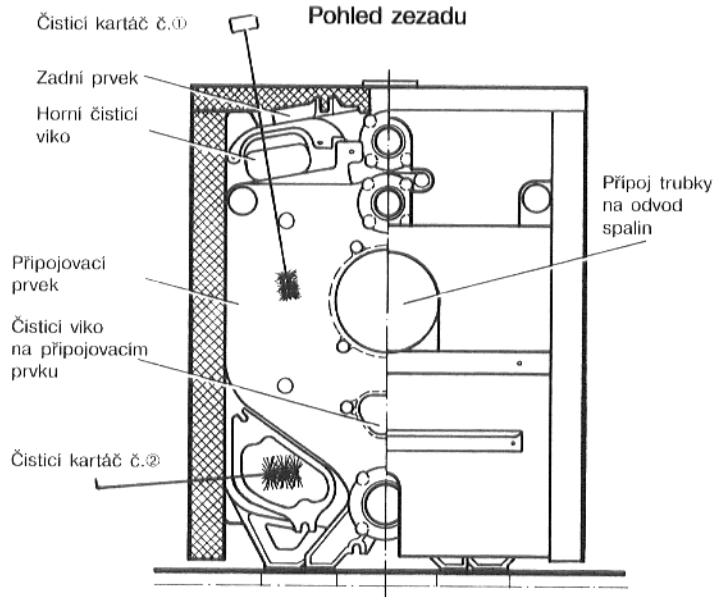


Čistící kartáče

Pohled zepředu



Pohled zezadu



Roční kontrola

Pro zajištění bezporuchového a řádného provozu je zapotřebí, aby byl hořák nejméně jednou za rok zkontrolován odborníkem-specialistou. Při tom je třeba zkontrolovat bezchybnou funkci celého zařízení a v případě zjištění závad ihned zařídít jejich odstranění. V pravidelných intervalech musí být kotel kontrolován z hlediska utěsnění částí, které přichází do styku s topným plynem.

Zejména dbejte na to, aby veškerá těsnění a těsnící šňůry na čistících víkách byly v bezvadném stavu, v případě potřeby tyto vyměňte.

Kontrola hladiny vody

Zkontrolujte, zda je zařízení dostatečně naplněné vodou, tzn., zda je indikátor vodoměru na červené indikační čárce, zda všechna potrubí, topná tělesa a kotel těsní a zda jsou správně nastaveny uzávěry/ventily a regulátory. Proveďte odvětrání celého zařízení v místech k tomu účelu určených.

Úprava vody

Věnujte zvláštní pozornost vlastnostem místní vody a v případě potřeby proveďte úpravu vody. Voda pro plnění a doplňování musí odpovídat směrnici Buderus K8 (viz celkový katalog).

Kontrola hořáku:

Kontrola topného výkonu. Nepřetěžujte kotel.

Pozor! Před každou manipulací s hořákem na lehký topný olej nebo plyn odpojte zařízení od přívodu el. proudu a zavřete přívod LTO nebo plynu.

Pro správné nastavení je třeba se řídit údaji na typovém štítku a technickými údaji na zadní straně návodu k obsluze.

Čištění

Kotel je třeba čistit v závislosti na míře jeho znečištění, avšak nejméně dvakrát za rok!

Mechanické čištění

1. Zařízení odpojte od přívodu el. proudu a zastavte přívod topného oleje nebo plynu.
2. **Otevřete** dvířka hořákové komory. K tomu je třeba vyšroubovat oba šrouby se šestihrannou hlavou M 16 x 100 (vlevo u pravého dorazu a vpravo u levého dorazu)..
3. Odstraňte spodní a horní díl zadní stěny ze zadní strany kotle.
4. Odšroubujte levé a pravé čistící víko ze zadního prvku.
5. Odstraňte zadní díl krytu kotle.
6. Odšroubujte horní čistící víko z připojovacího prvku.
7. Pomocí čistícího kartáče ① prokartáčujte zadní levý a pravý vertikální spalovací prostor směrem shora dolů. Odšroubujte spodní čistící víko z připojovacího prvku. Saze vyberte čistícím otvorem.
8. Rovněž pomocí čistícího kartáče ① vykartáčujte jednotlivé vodorovné spalovací prostory směrem zepředu dozadu v pořadí shora směrem dolů. Při **horizontálním** čištění kartáčem se zároveň čistí i **vertikální** spalovací prostory! Saze vyberte čistícím otvorem vlevo a vpravo dole na zadním prvku.
9. Pomocí čistícího kartáče ② proveďte čištění v oblasti čistícího otvoru v zadním prvku.
10. Rovněž pomocí čistícího kartáče ② vyčistěte topeniště a vyberte saze.
11. Kartáčem ③ (přešroubováním na nastavci ②) vyčistěte zadní stěnu topeniště.
12. Zkontrolujte těsnění (těsnící šňůry). V případě poškození nebo silného zatvrdnutí vyměňte.
13. Čistící víko a přední dvířka (dvířka hořákové komory) opět sešroubujte tak, aby absolutně těsnily.
14. **Zavřete** dvířka hořákové komory. Plochou maticí M 24 na kloubovém závěsu dvířek (nahore a dole) povolte o několik závitů. Dvířka hořákové komory zároveň nadzvedněte a vyklepte a lehce zašroubujte levý horní šroub se šestihrannou hlavou M 16 x 100. V případě levého dorazu postupujte obráceně. Oba šrouby M 16 x 100 a obě matice M 24 křížově pevně dotáhněte. Dvířka se nesmí vzpříčit nebo zkrřížit, tzn., že nesmí být dotaženy jednostranně. Shora zmíněnou plochou maticí M 24 opět pevně sešroubujte s kloubovými závěsy.

Čištění mokrou cestou

15. Při čištění zamokra se postupuje ve stejném pořadí, jak bylo popsáno pro „mechanické čištění“. Nicméně bezpodmínečně nutné je řídit se při tom návodem k obsluze čistícího přístroje a čistícího prostředku, které k tomu použijete!