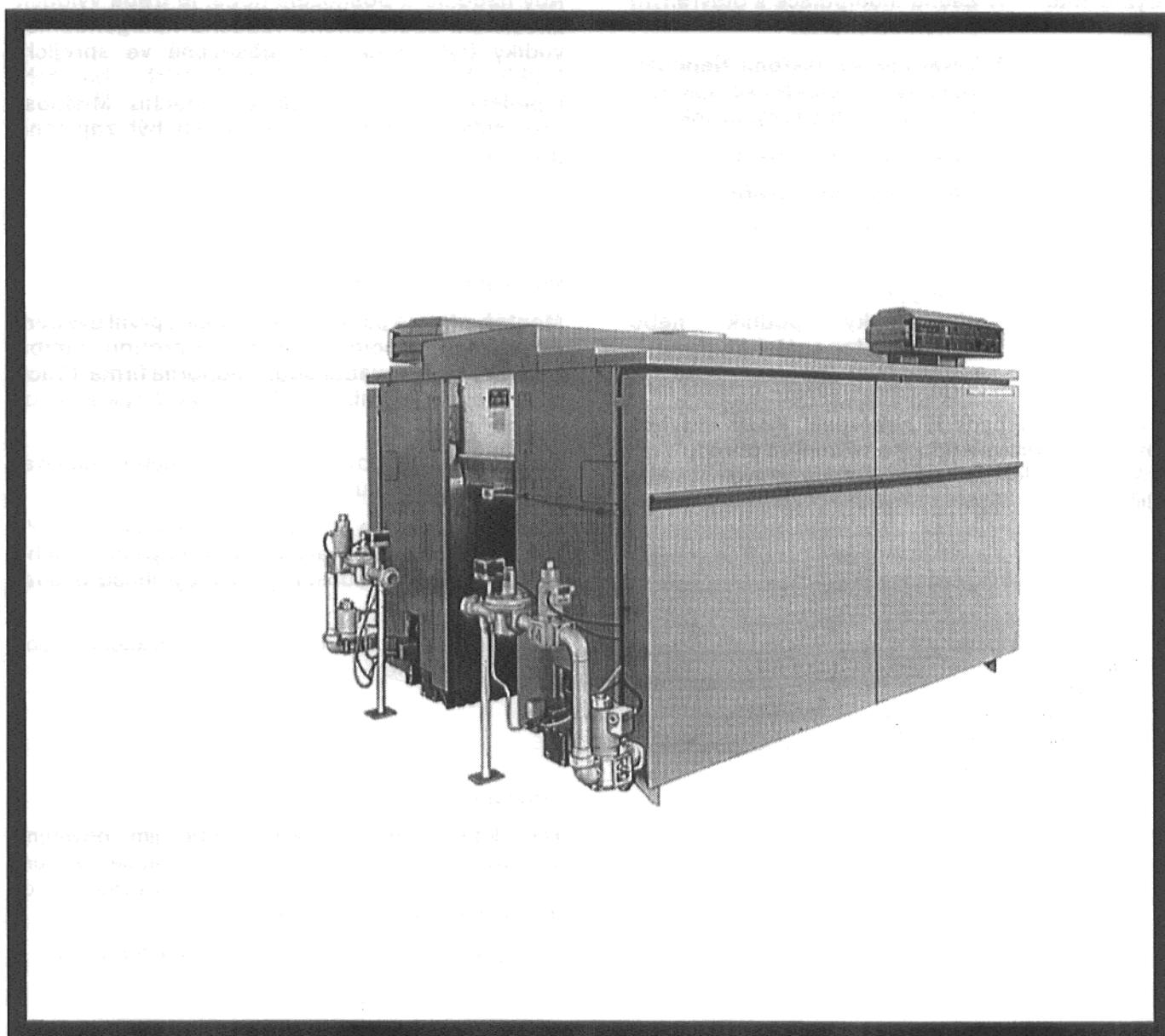


## Návod k obsluze

Speciální topný kotel na plyn

GK524LDN LOWNOX a GE524LDN LOWNOX Ecomatic



Prosím, pečlivě uschovejte



## Bezpečnostní pokyny

Když ucítíte plyn:

1. Žádná manipulace s otevřeným ohněm! Nekuřte!
2. Vyvarujte se jiskření! Nepoužívejte žádné elektrické spínače, ani telefon, zástrčky, zvonky!
3. Uzavřete hlavní přívod plynu!
4. Otevřete okna a dveře!
5. Varujte obyvatele domu a opusťte budovu!
6. Zvončí, mimo budovu, zavolejte plynárenský podnik nebo odbornou topenářskou firmu!

V ostatních případech nebezpečí ihned uzavřete hlavní přívod paliva a odpojte zařízení od přívodu elektrického proudu, např. vypněte nouzový vypínač nebo jistič!

### Místnost, ve které je kotel instalován

Otvory pro přívod a odvod vzduchu se nesmí zmenšovat nebo uzavírat.

V blízkosti kotle se nesmí skladovat a používat hořlavé materiály nebo kapaliny.

Aby nedošlo k poškození kotle, je třeba vyloučit znečištění spalovaného vzduchu halogenouhlovodíky (tyto jsou např. obsažené ve sprejích, ředidlech a čisticích prostředcích, barvách, lepidlech) a silným výskytem prachu. Místnost pro instalaci topného kotle musí být zajištěna proti zamrzání a dobře větraná.

### Práce na topném zařízení

Montáž, přípoje paliva, odvod spalin, první uvedení do provozu, připojení na přívod el. proudu, údržbu a opravy smí provádět pouze odborná firma. Práce na plynovém potrubí musí být prováděny koncesovanou firmou.

Provozovatel je povinen provádět, nebo nechávat provádět čištění a údržbu.

Čištění a údržba se musí provádět jednou ročně! Při tom je třeba zkontrolovat funkční bezchybnost celého zařízení; zjištěné nedostatky musí být ihned odstraněny.

Doporučujeme uzavření smlouvy o provádění údržby s odbornou firmou.

### Poučení o funkci a obsluze

Ten, kdo zařízení instaluje, nebo jím pověřený odborník – technik, musí provozovatele zařízení seznámit s funkcí a obsluhou topného zařízení a předat mu technickou dokumentaci.

K regulaci topného okruhu viz zvláštní návod k obsluze.

# 1. Uvedení do provozu

## Druhy paliv

- Zemní plyn, skupina L nebo H
- Propan-butan

Při prvním uvedení do provozu nastavte plynový hořák na tepelné zatížení podle návodu k uvedení do provozu a návodu k údržbě. Přestavení na jiný druh plynu se může provést, aniž by bylo třeba demontovat plynový hořák.

## Zkontrolujte stav vody v zařízení.

- V případě otevřených zařízení musí být indikátor manometru v červeném poli.
- U zavřených zařízení musí být indikátor manometru v rozsahu zeleného pole.

V případě potřeby vodu doplňte a zařízení odzdušněte.

- V případě úbytku vodu doplňujte jen velmi pomalu. Při častém úbytku vody je třeba zjistit příčinu a ihned ji nechat odstranit.
- Voda pro plnění a doplňování musí odpovídat směrnicím Buderus K8 (viz celkový katalog).
- Proveďte odzdušnění celého zařízení pomocí nainstalovaných odzdušňovacích ventilů.
- Otevřete ventily otopných těles, uzavírací ventily a hradítka v topném zařízení.

## Uvedení plynového hořáku do provozu

- Otevřete závěrný plynový kohout.
- Spínač provozu nastavte do polohy I (EIN = zapnuto).

### ● GK 524 LDN LOWNOX (obr. 1)

Na regulátoru teploty vody v kotli jednoho bloku kotle nastavte požadovanou teplotu. Regulátor teploty vody v kotli druhého bloku kotle nastavte na teplotu o cca, 5° nižší.

### ● GE 524 LDN LOWNOX Ecomatic (obr. 1)

Regulátor teploty vody v kotli obou regulátorů nastavte na maximální teplotu a řiďte se návodem k obsluze pro regulátor HW 3302.

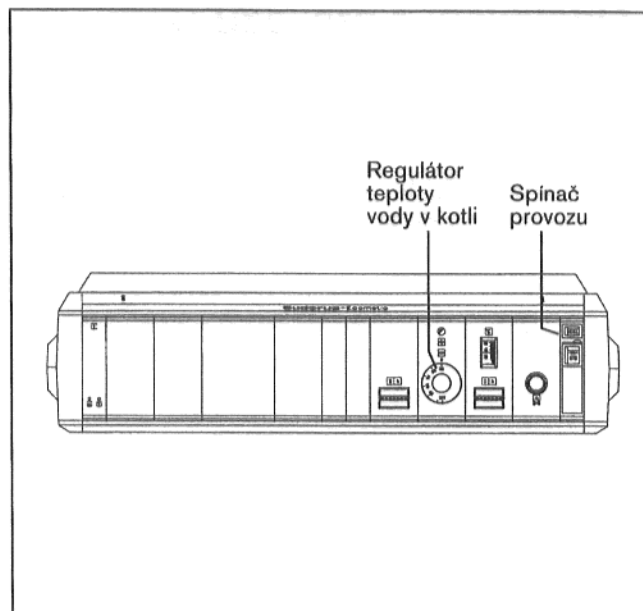
## Když hořák nenaskočí (obr. 2)

- Když se hořák po 10 sekundách přepne na poruchu, pak je třeba asi po 1 minutě zatlačit tlačítko pro odblokování na řízení hořáku.
- Pokud hořák nenaskočí po opakovaném zmáčknutí tlačítka na odblokování, musí poruchu odstranit koncesovaný instalatér - plynař.

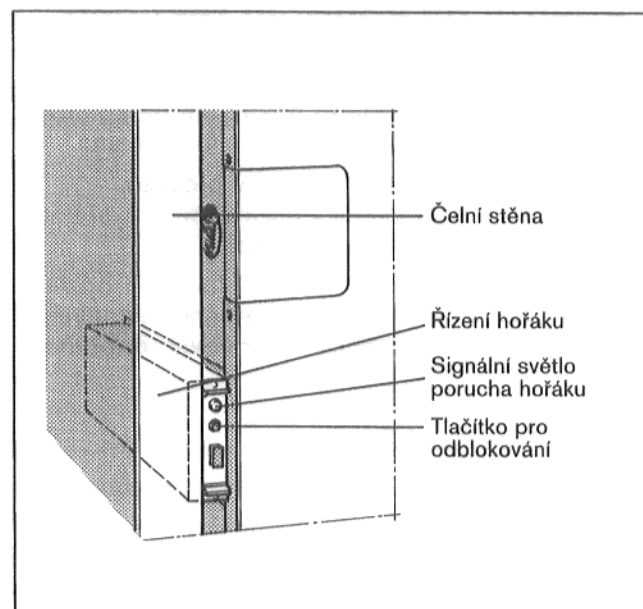
## Upozornění:

Když je plynový hořák vybaven přístrojem pro kontrolu těsnosti (neprostupnosti), pak se spouštění zapalovacího plamínku zpožďuje v důsledku předchozí kontroly utěsnění hlavního plynového vedení mezi oběma plynovými ventily o dobu cca. 30 sekund (viz bod 3. a obr. 4).

Pro regulaci topného okruhu viz zvláštní návod k obsluze.



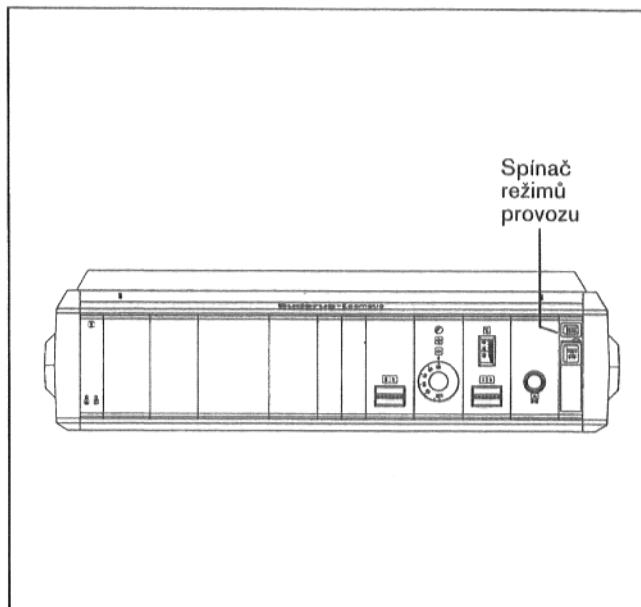
Obr. 1B Regulátor HS 3321



Obr. 2B pravá čelní strana kotle

## 2. Odstavení z provozu (obr. 3)

- Zavřete závěrný plynový kohout.
- Spínač provozu přepněte do polohy 0 (AUS = vypnuto).
- V případě delších přerušení provozu zařízení odpojte od přívodu el. proudu.



Obr. 3B Regulátor HS 3321

## 3. Přístroj na kontrolu těsnosti

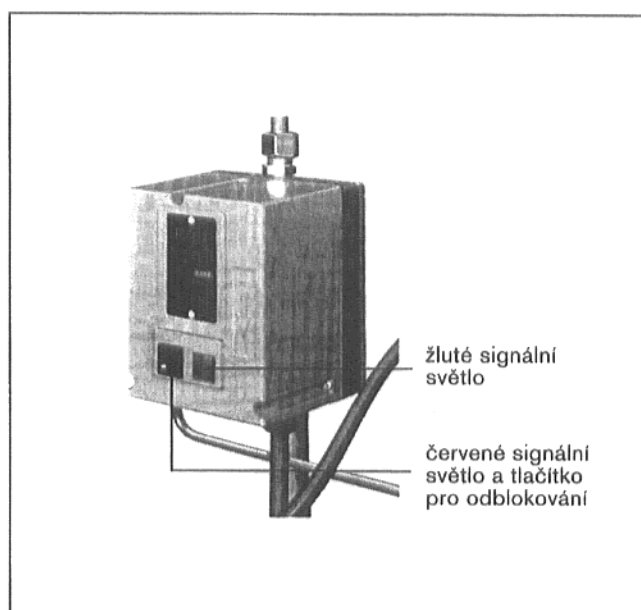
(neprostupnosti) (obr. 4)

U zařízení, které je vybaveno přístrojem na kontrolu těsnosti, mají signální světla následující význam:

Žluté světlo: Kontrolní přístroj v provozu.

Červené světlo: Netěsnost v plynovodním systému, hořák mimo provoz.

Když po zmáčknutí tlačítka pro odblokování opakovaně dochází k rozsvícení červeného signálního světla, je třeba neprodleně informovat odbornou firmu.



Obr. 4B Přístroj pro kontrolu těsnosti (neprostupnosti)